

济南市章丘区刁镇街道国土空间规划 (2021—2035年) 及片区控制性详细规划

【草案公示】

济南市章丘区人民政府

2025年6月

长白含烟映古津，漯河绕郭碧波粼。

孟楼遗韵商风远，荆岭寻幽史迹新。

万亩芹香飘市井，千畴麦浪涌芳尘。

吉祥湖畔霓虹起，犹见当年创业人。



规划概况

行政区划

45个行政村、116个自然村

常住人口

刁镇街道规划人口12.08万人

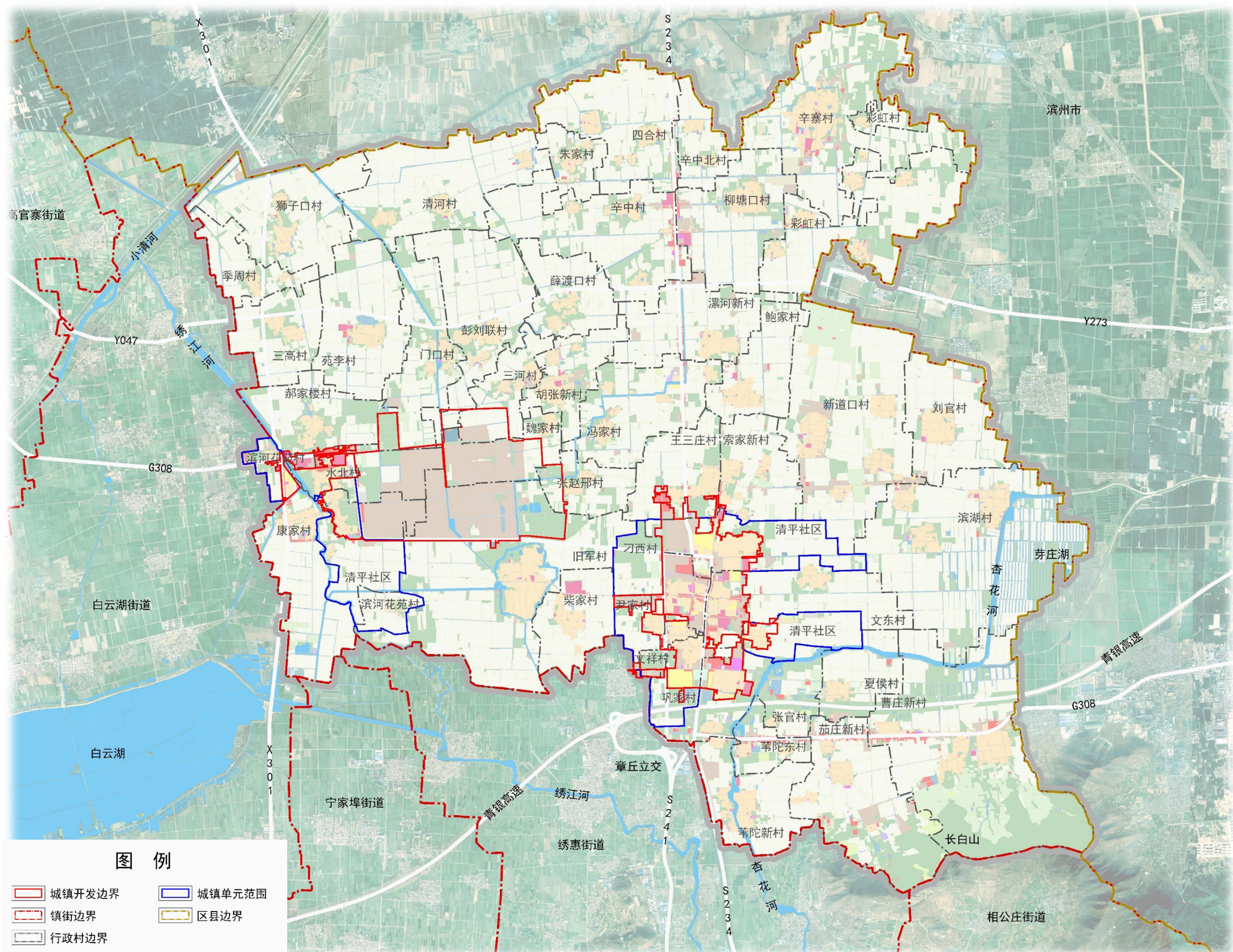
规划范围

全域：刁镇街道行政管辖范围内的全部国土空间，总面积164.50平方公里

城镇区域：以城镇开发边界为主具备城镇建设功能的区域，总面积22.80平方公里

规划期限

规划期限为2021—2035年



目录

01 发展定位

02 国土空间格局

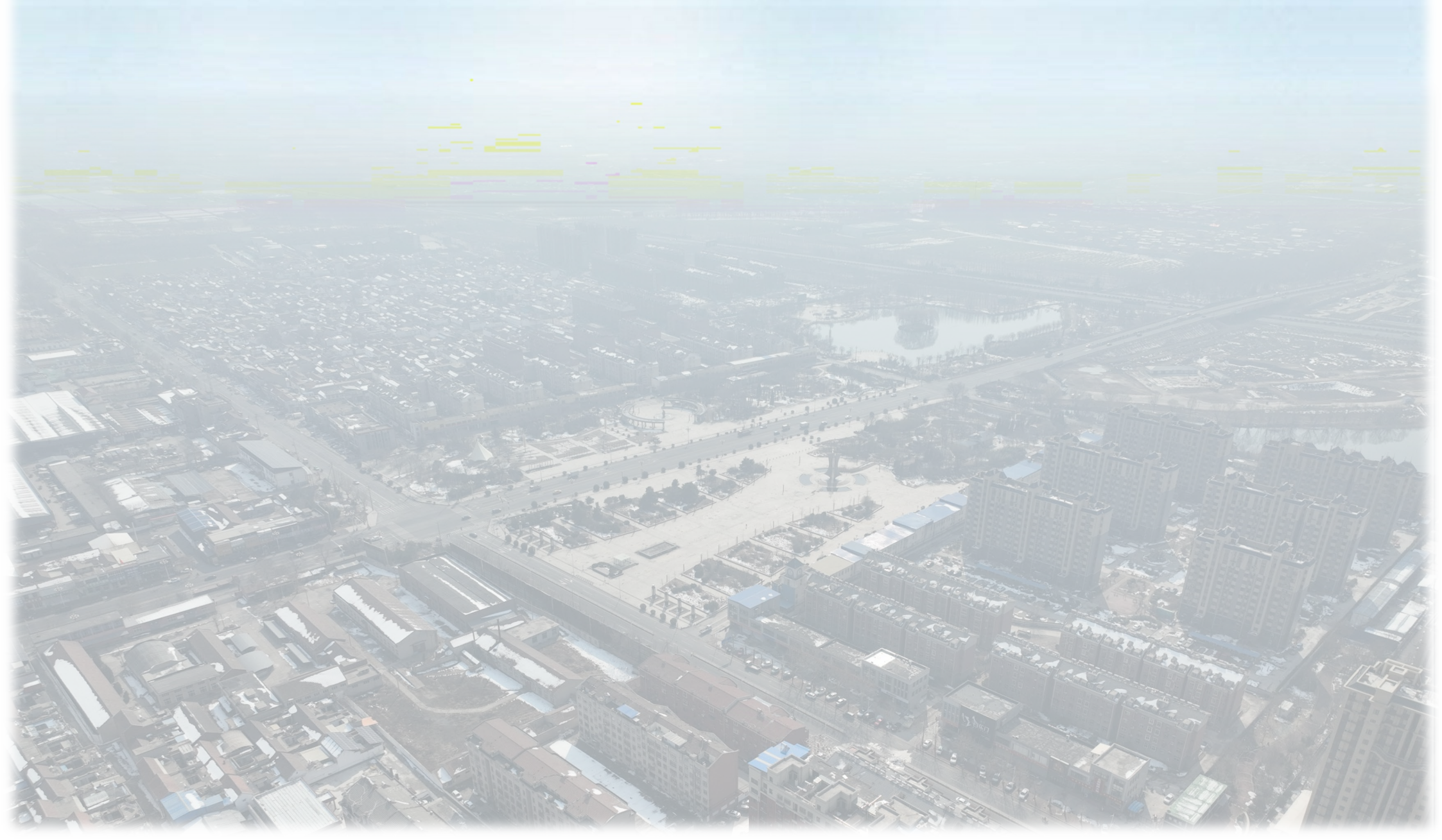
03 支撑体系

04 片区控制性详细规划

05 规划实施保障



01 发展定位





1.1 城镇性质

章丘区域次中心城镇，以现代化工为主导的产城一体的综合型城镇。

1.2 规划原则

底线约束，绿色发展。

统筹协调，总详合一。

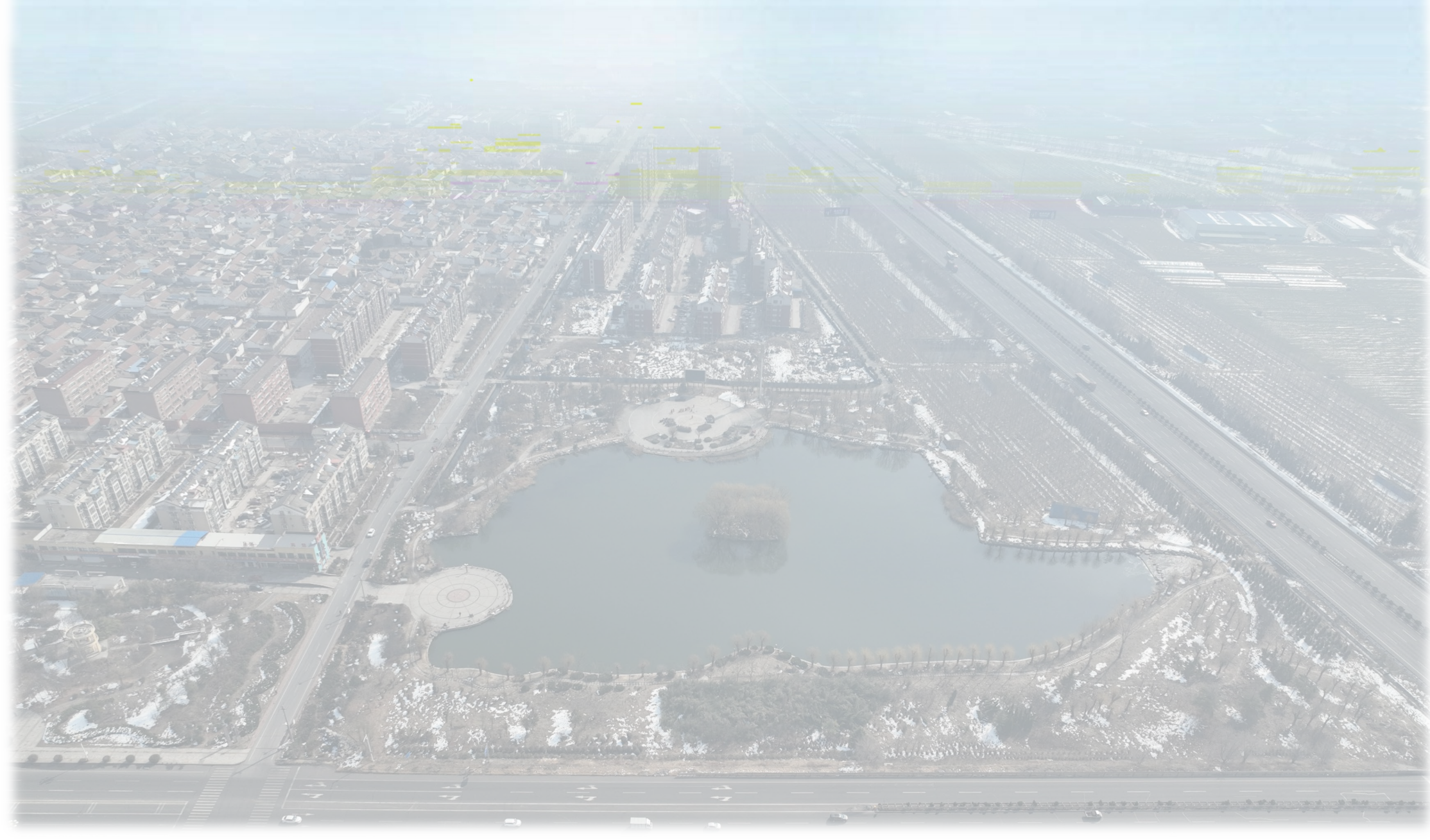
以人为本，品质提升。

因地制宜，突出特色。



02

国土空间格局





2.1 底线约束

严格
落实

永久基本农田

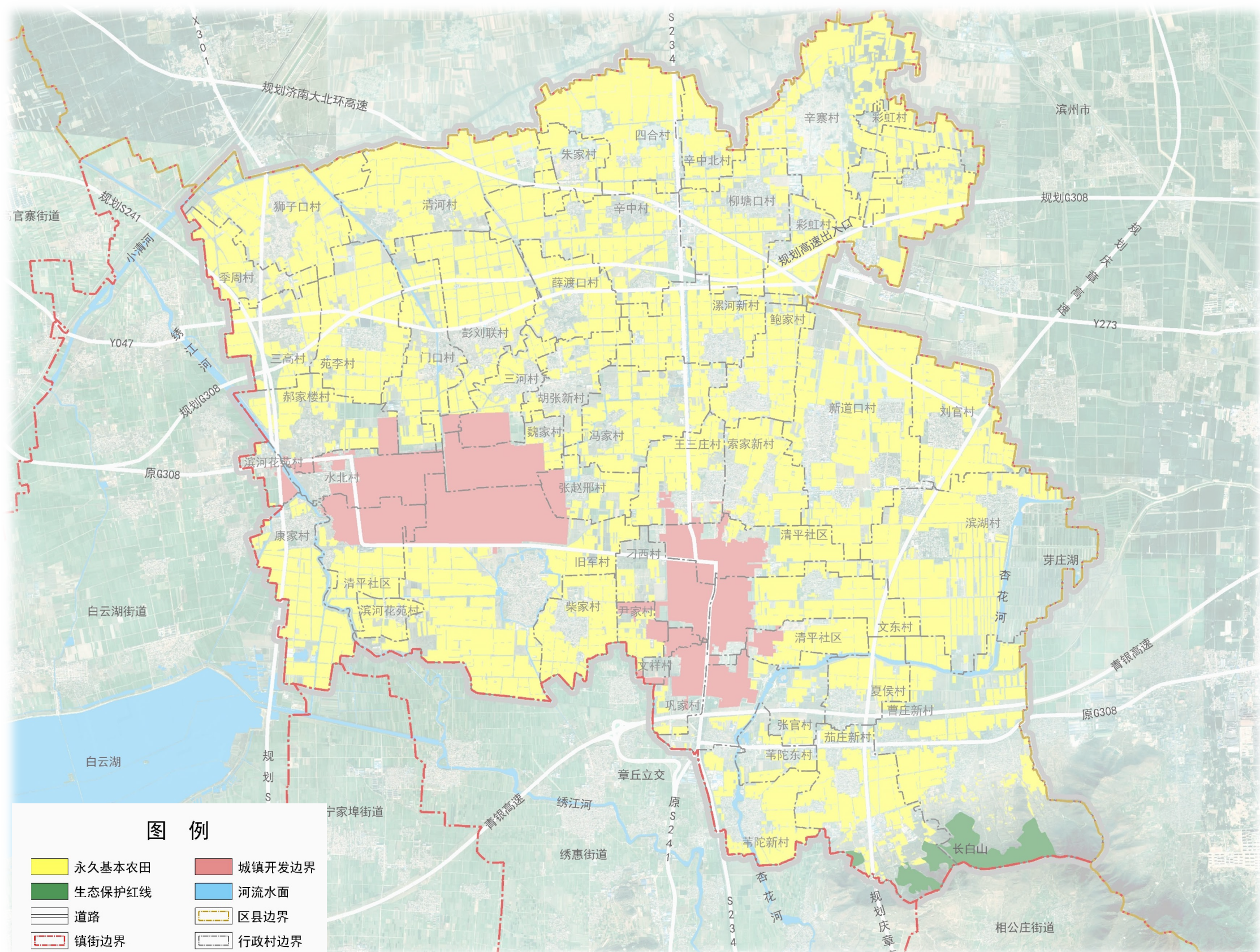
- 2035年，耕地保有量不低于93.91km²（14.09万亩）；
- 永久基本农田不低于89.30km²（13.40万亩）。

生态保护红线

- 生态保护红线不低于1.58km²。

城镇开发边界

- 落实城镇开发边界14.20km²。
- 城镇开发边界外不得进行城镇集中建设。
- 边界内实行“详细规划+规划许可”方式，严格建设用地管控，加快形成集约高效的城镇空间布局。





2.1 底线约束

□ 落实全面节约战略，严格实施资源总量和强度控制，加快资源利用方式根本转变，形成绿色低碳发展新格局。



耕地资源

- 提高耕地质量，实现耕地数量、质量、生态“三位一体”保护目标。
- 选取20年变更数据中城镇开发边界外种植属性中的即可恢复图斑作为耕地潜力挖掘的途经。



林地资源

- 根据规划用地布局调整，严格控制“林地一张图”中林地面积。
- 对现在零散、低效林地进行复垦。



水资源

- 提高绣江河，杏花河水资源保障能力，优化河道水系格局。
- 严格落实河流蓝线，确保河湖水面率不减少。



能源

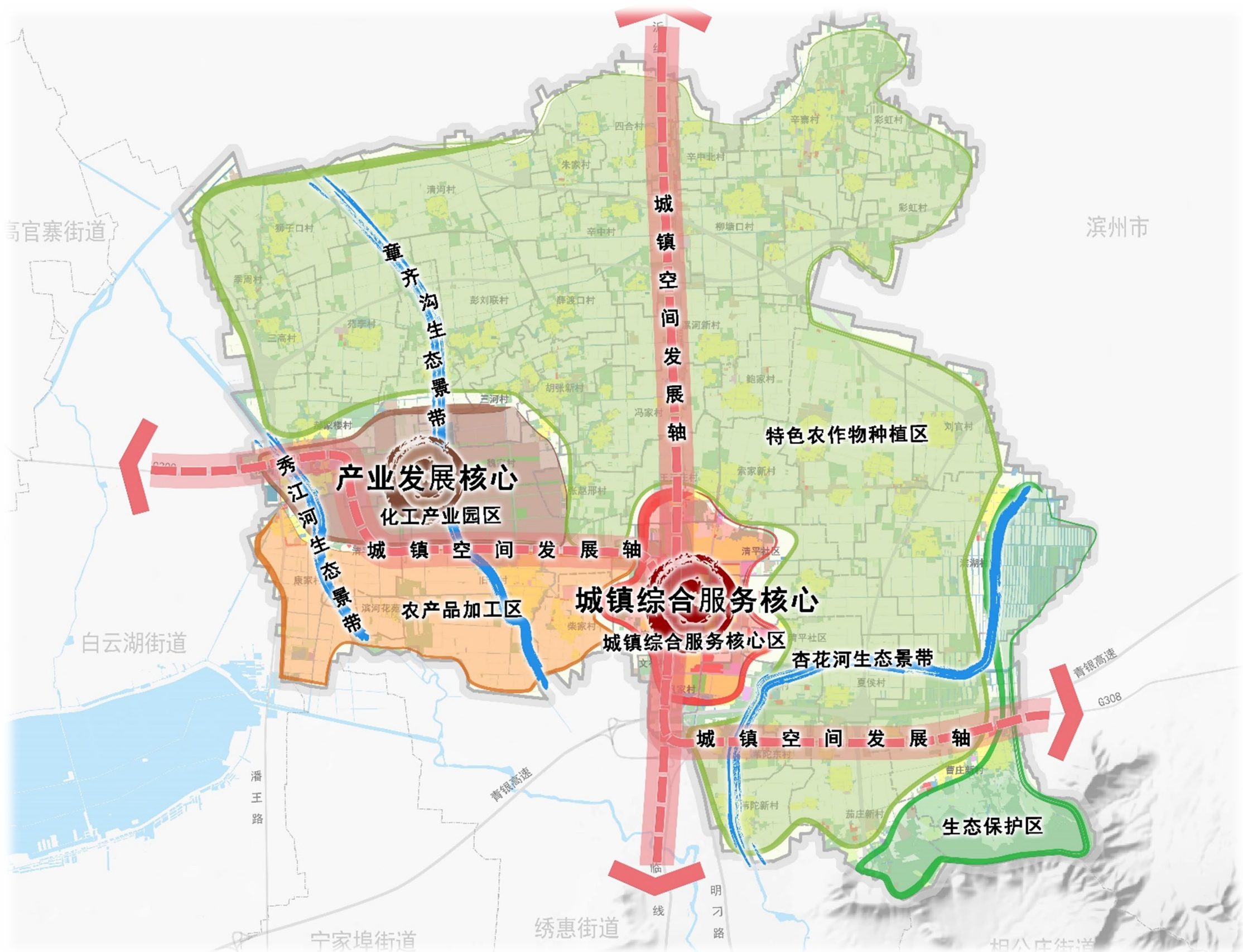
- 落实碳排放减量任务，优化能源结构，控制能源消耗总量，提高可再生能源比例。



2.2 总体格局

■ 构筑“两核、两轴、三带、五区”开发保护格局

- **两核**：以街道驻地为核心的城镇综合服务核心和以化工产业园区为核心的产业发展核心
- **两轴**：沿G308、S234构建城镇空间发展轴
- **三带**：沿绣江河、杏花河、章齐沟构建沿河生态景观带
- **五区**：城镇综合服务核心区、化工产业园区、农产品加工区、特色农作物种植区和生态保护区



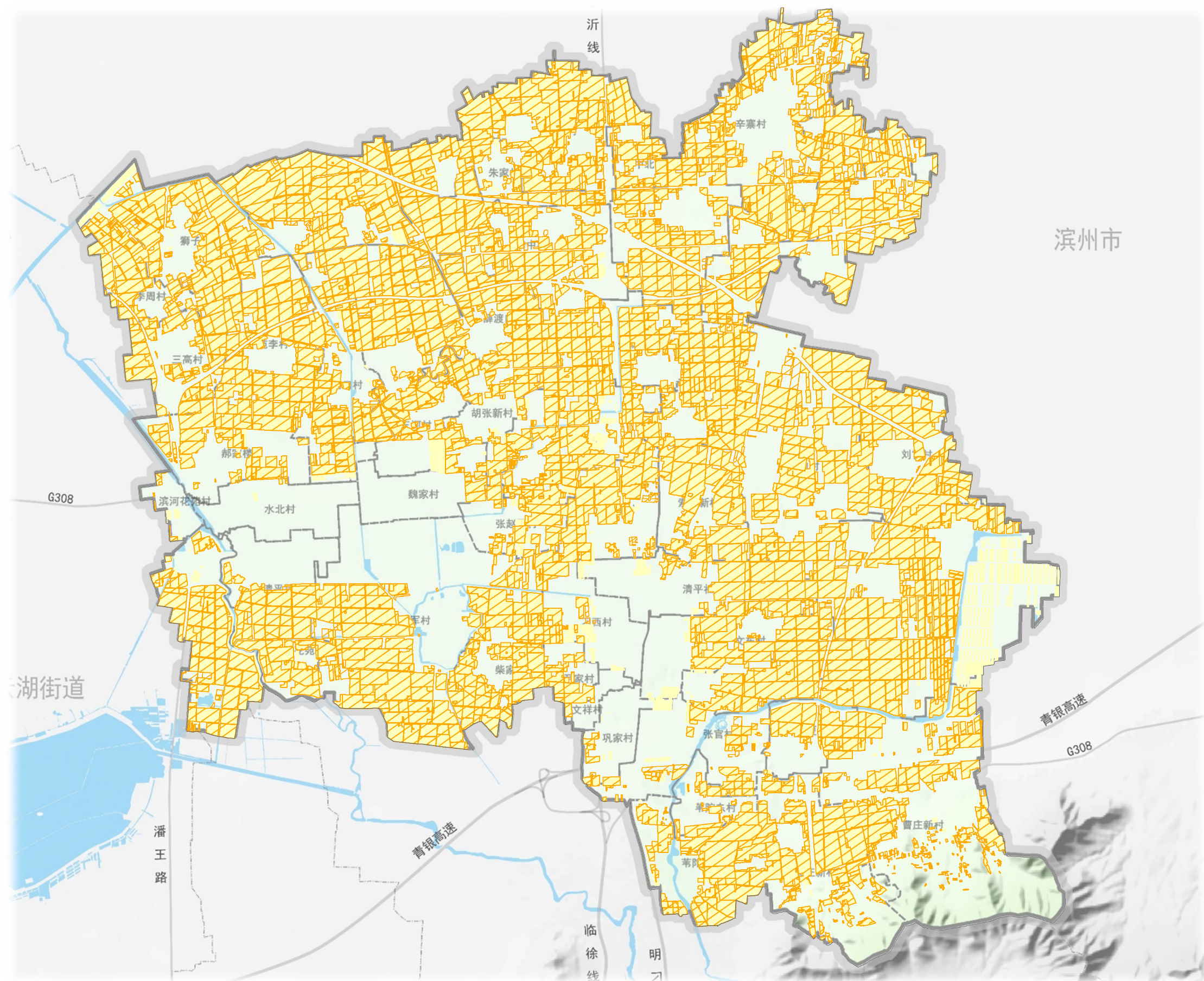


2.3 农业空间

- 落实最严格的耕地保护制度，确保全域2035年耕地保有量不低于93.91km²。
- 到2035年，农田保护区面积不低于89.30km²，即永久基本农田相对集中需严格保护的区域。

严格管控

坚决制止耕地“非农化”、防止“非粮化”。严格落实耕地“占补平衡”制度，确保耕地总量动态平衡。

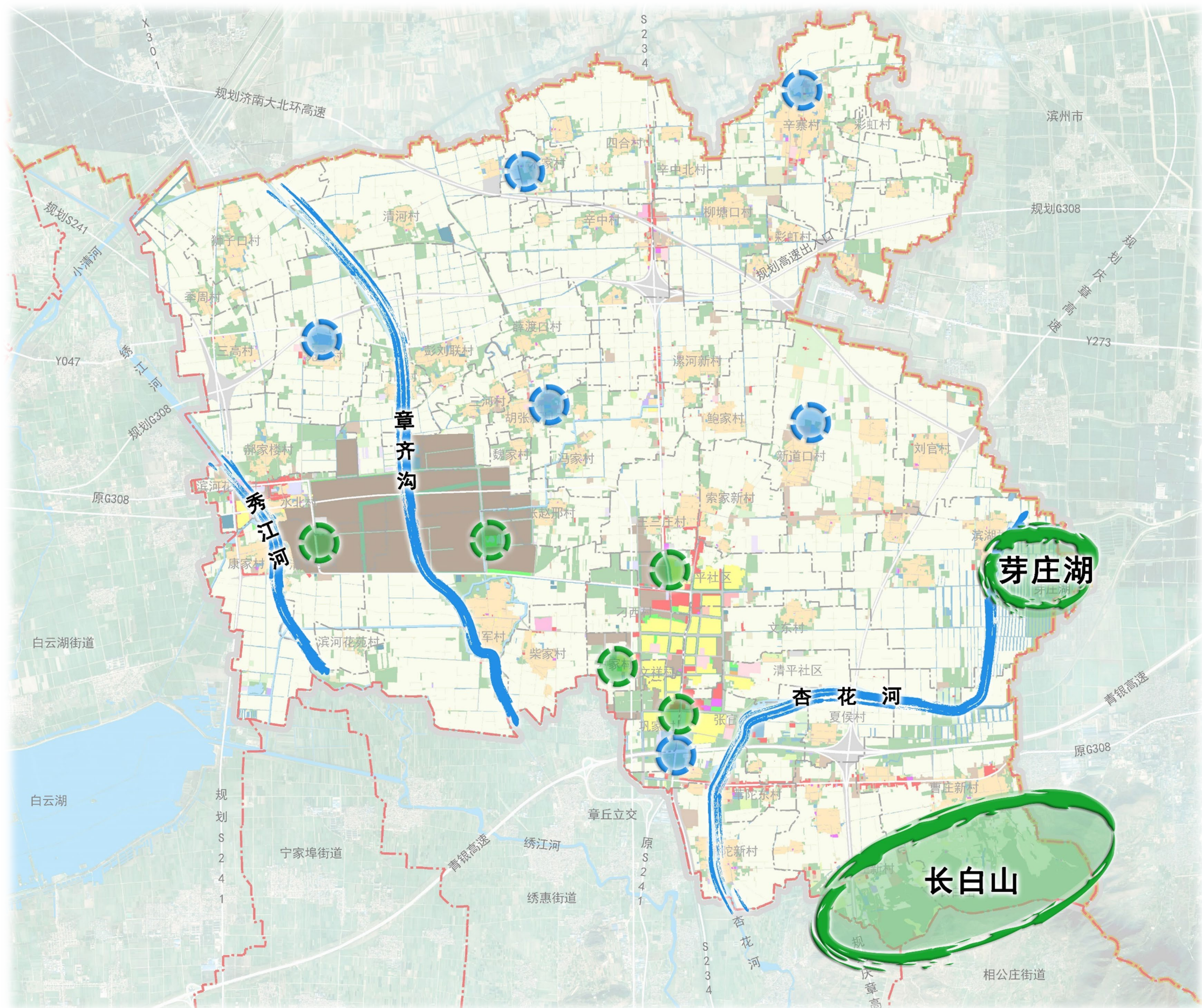




2.4 生态空间

■打造“两屏三廊多点”的生态保护格局。

- 两屏保育：构筑以长白山为主的山体生态屏障和以芽庄湖为主的水体生态屏障为生态保护核心。
- 三廊共治：加强绣江河、杏花河、章齐沟等水体的生态保育和区域联防共治，保障雨洪调蓄、水质保护等生态功能的发挥。
- 多点镶嵌：结合全域范围内的坑塘水面和城镇开发边界内的公园绿地打造生态保护节点。





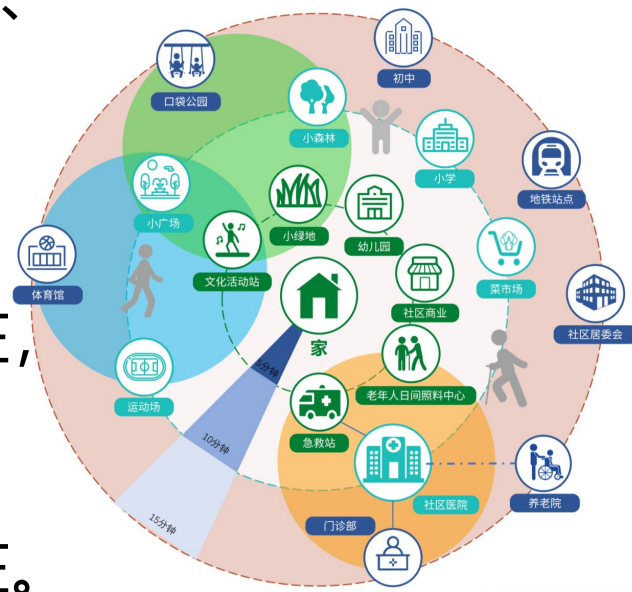
2.5 镇村空间

■规划形成“街道驻地—中心村—一般村”的镇村体系结构。

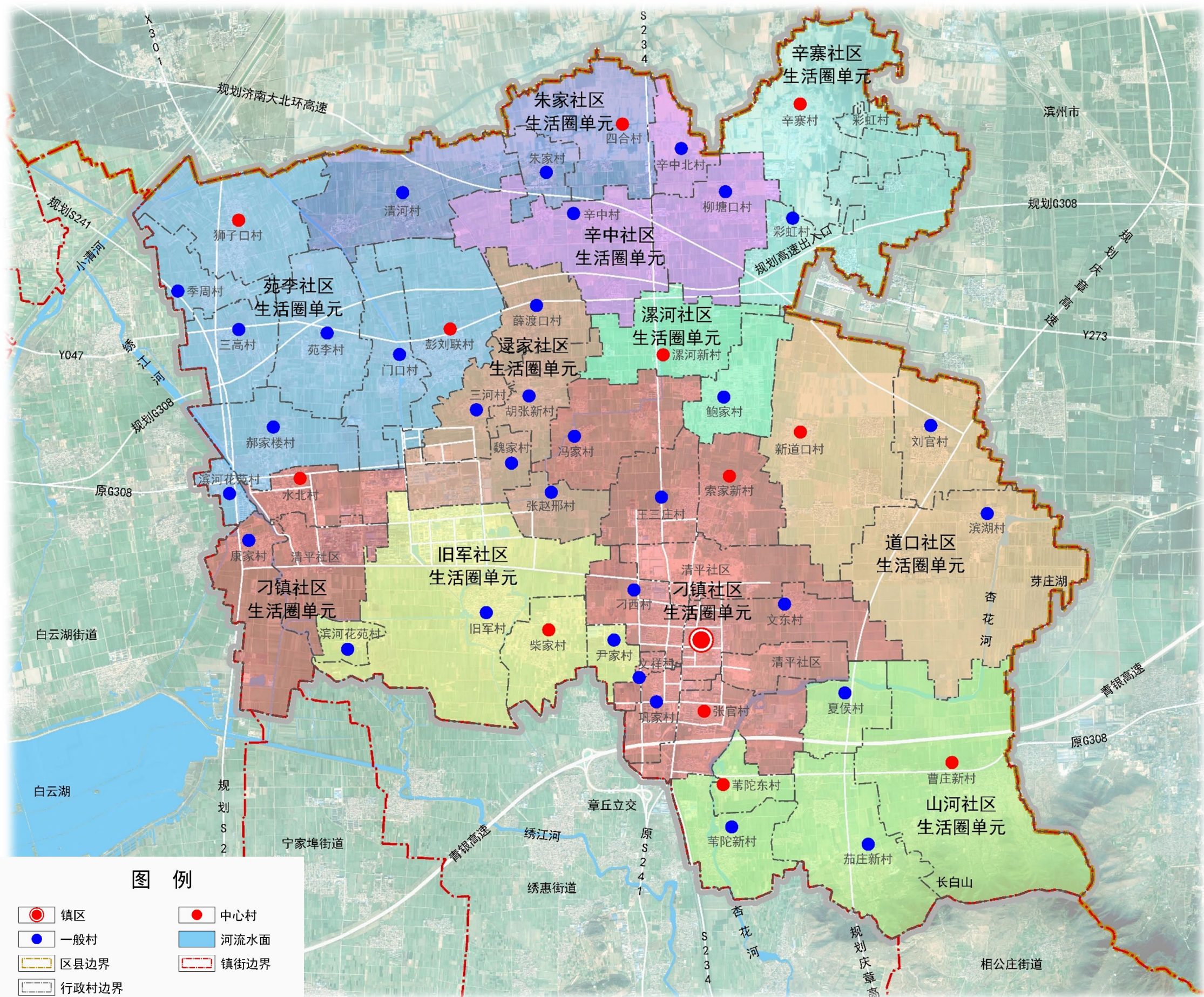
□街道驻地：为王三庄村、清平社区、刁西村、文东村、尹家村、文祥村、巩家村、张官村城镇开发边界围合的范围。

□中心村：12个，为各行政村内人口和面积较大的村庄，对周边村庄具有一定的服务职能。

□一般村：33个，为各行政村内人口和面积较小的村庄。



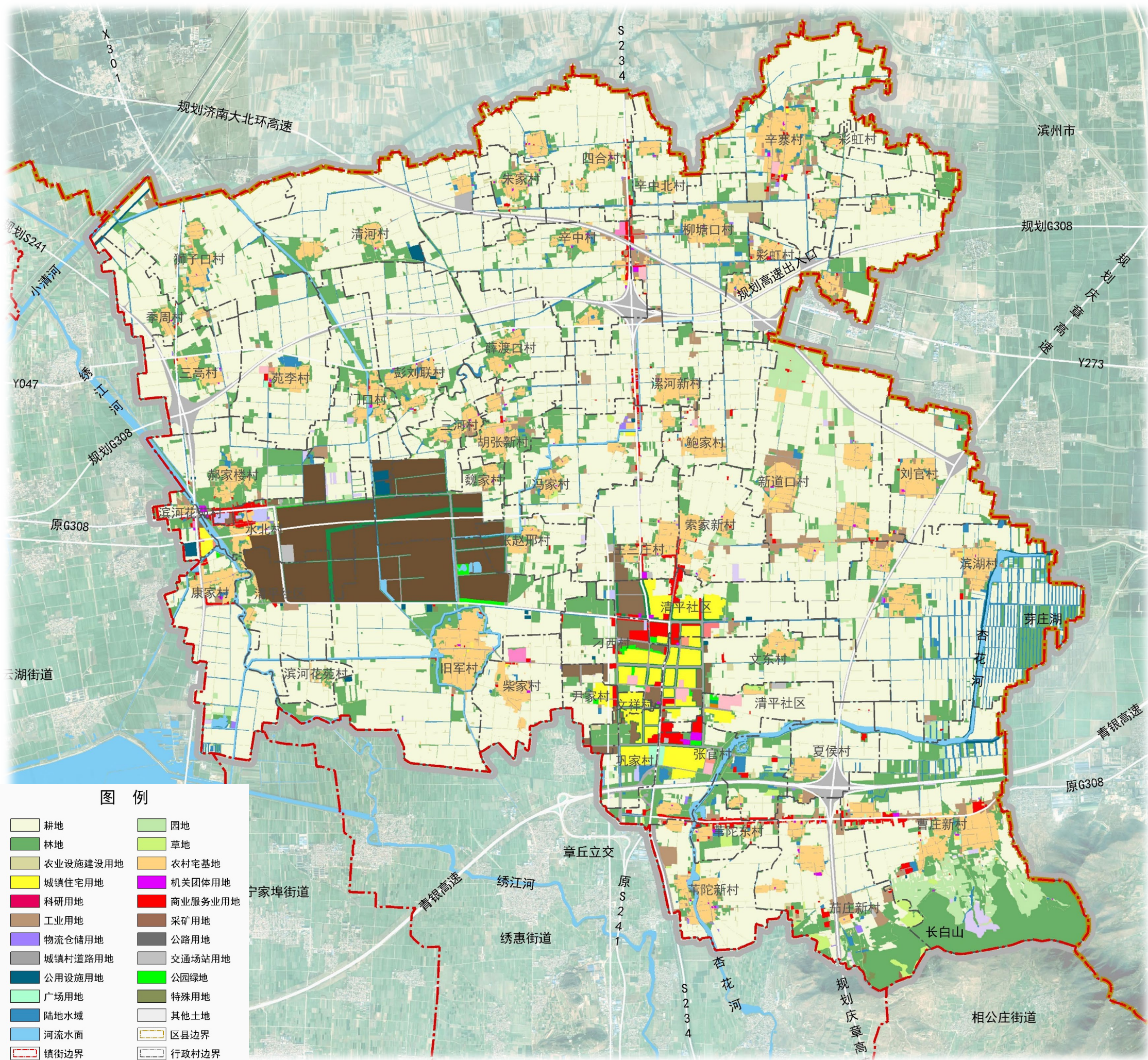
▲十五分钟生活圈模式图





2.6 国土空间格局

刁镇街道全域面积164.50平方公里。其中农用地面积123.40平方公里，占全域面积75.03%；建设用地面积39.92平方公里，占全域面积24.27%；未利用地面积1.18平方公里，占全域面积0.71%。





2.7 产业发展布局

□ 第一产业：

□ 品牌化引领、规模化增效、全链延伸、科技赋能，实现“产业强、百姓富、生态美”



□ 第二产业：

□ 产业集群、高端引领、绿色转型、创新驱动，打造化工新材料与高端装备制造基地



□ 第三产业：

□ 商贸提级、文旅赋能、服务提升，构建与工业、农业协同发展的现代服务业体系



03

支撑体系



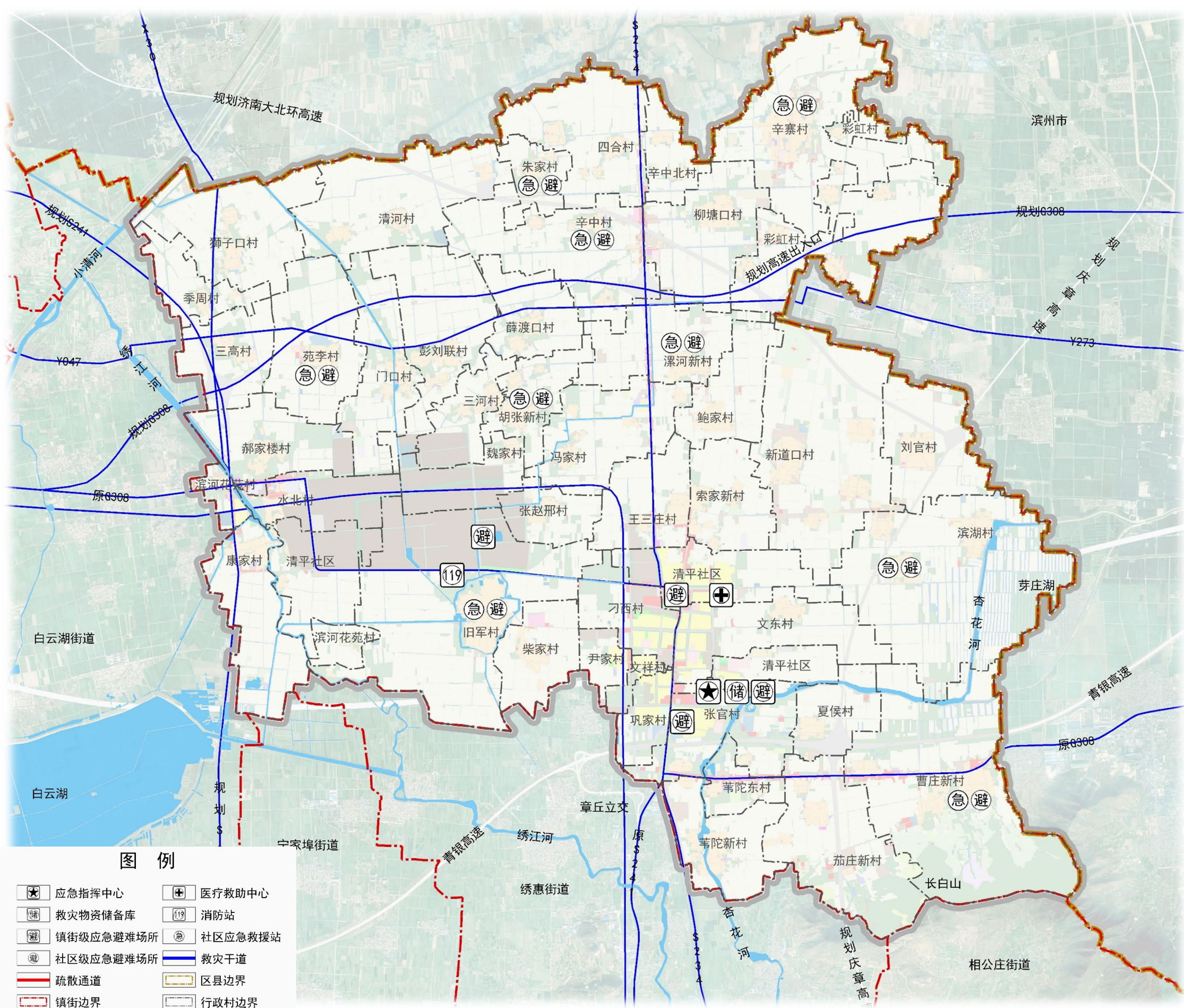


3.1 安全防灾体系

应急指挥中心： 依托街道办事处建立街道级应急指挥中心。

应急避难场所： 利用公园、绿地、广场、文体场馆和学校等，建立布局合理的避难场所体系。

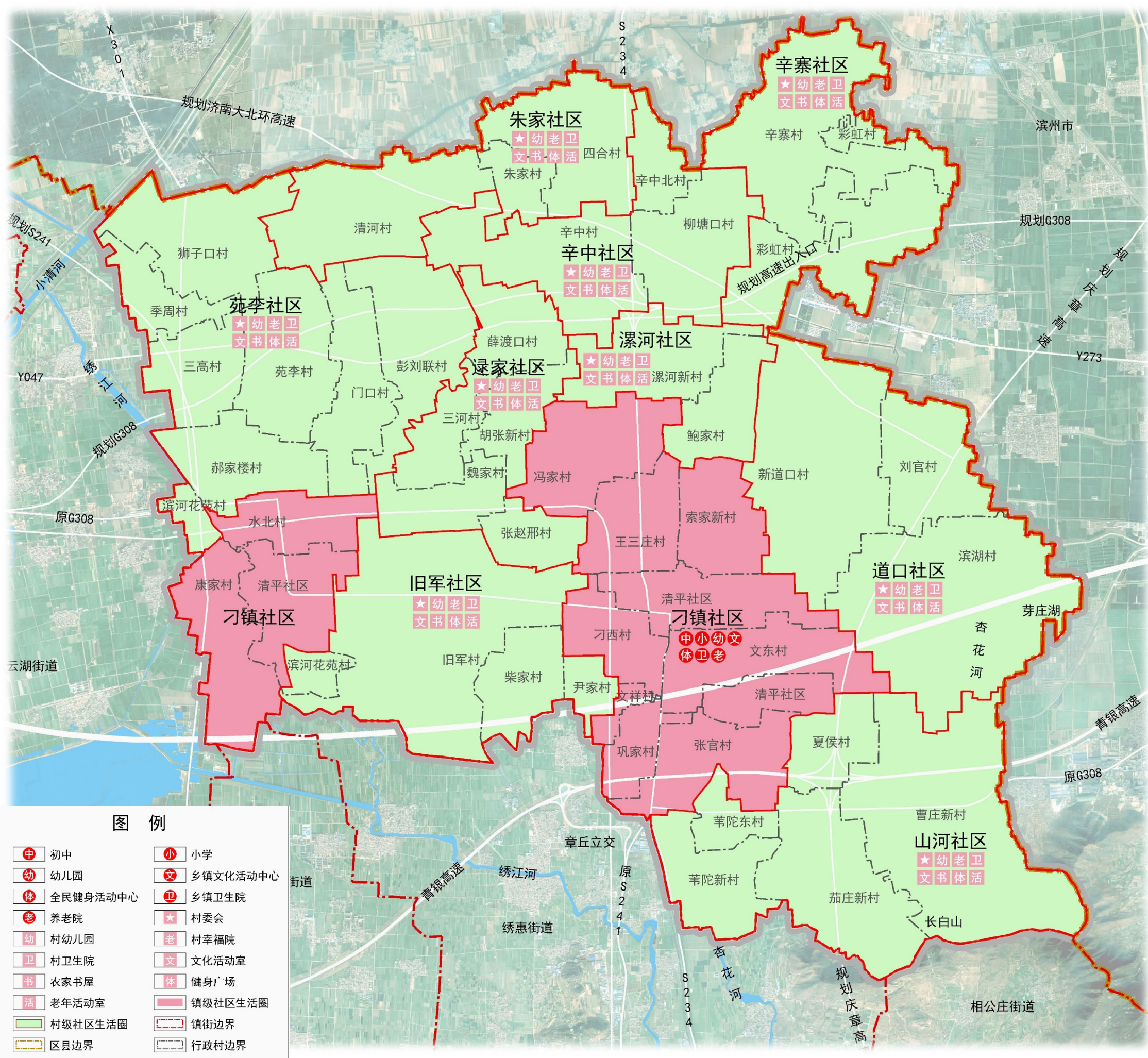
救援疏散通道： 以文石路、中心大街等全域主干路作为救灾干道，以全域次干路作为疏散通道。





3.3 公共服务设施

参照《社区生活圈规划技术指南》，明确城镇、乡村社区生活圈公共服务设施配置标准，有效引导城乡公共服务设施合理布局。合理布局公共服务设施，提出公共服务设施布局指引。





3.3 公共服务设施

按照15分钟和5-10分钟生活圈配置标准，合理配置公共服务。



教育

- 高中、初中、小学、幼儿园按照专项规划进行新增、保留和撤销，规划新增高中、中职、幼儿园各1处。
- 各村级乡村社区生活圈根据实际需求配置幼儿园。



医疗

- 规划新增1处医院、保留2处街道级基层医疗卫生设施
- 规划保留各村现状卫生室，确保各行政村至少配置1处卫生室。



文化

- 城镇区域规划文化活动中心1处，各行政村建设村文化活动室、农家书屋等文化设施。



体育

- 城镇区域规划全民健身活动中心1处，各行政村配置健身广场等体育设施。



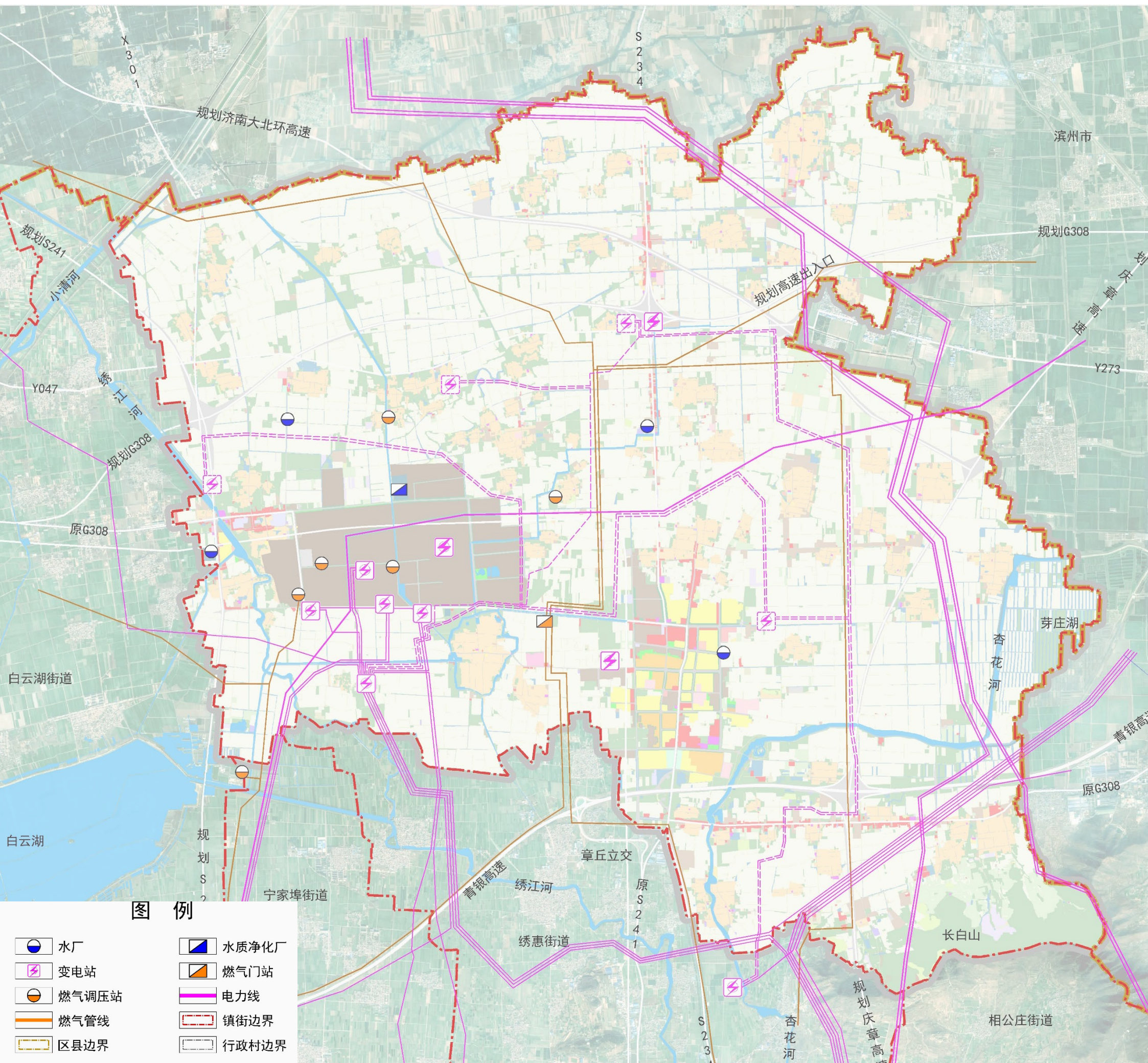
养老

- 城镇区域保留现状中心敬老院和医疗康养中心。
- 每个乡村社区生活圈至少建设1处村级幸福院，每行政村至少配置1处老年活动室



3.4 市政公用设施

市政公用设施是保障城乡正常运转、提升生活品质和支撑产业发展的基础，需统筹空间布局、资源利用与生态保护，实现集约高效、安全韧性、城乡协同发展。





3.5 历史文化保护

根据《中华人民共和国文物保护法》《山东省文物保护条例》等相关法律法规，对镇域范围内的文物保护单位进行严格保护。

□ 文物保护单位

保护文物保护单位13处，其中：全国重点文物保护单位（1处）、省级文物保护单位（3处）、市级文物保护单位（1处）、县级文物保护单位（8处）。

□ 历史文化名村/传统村落

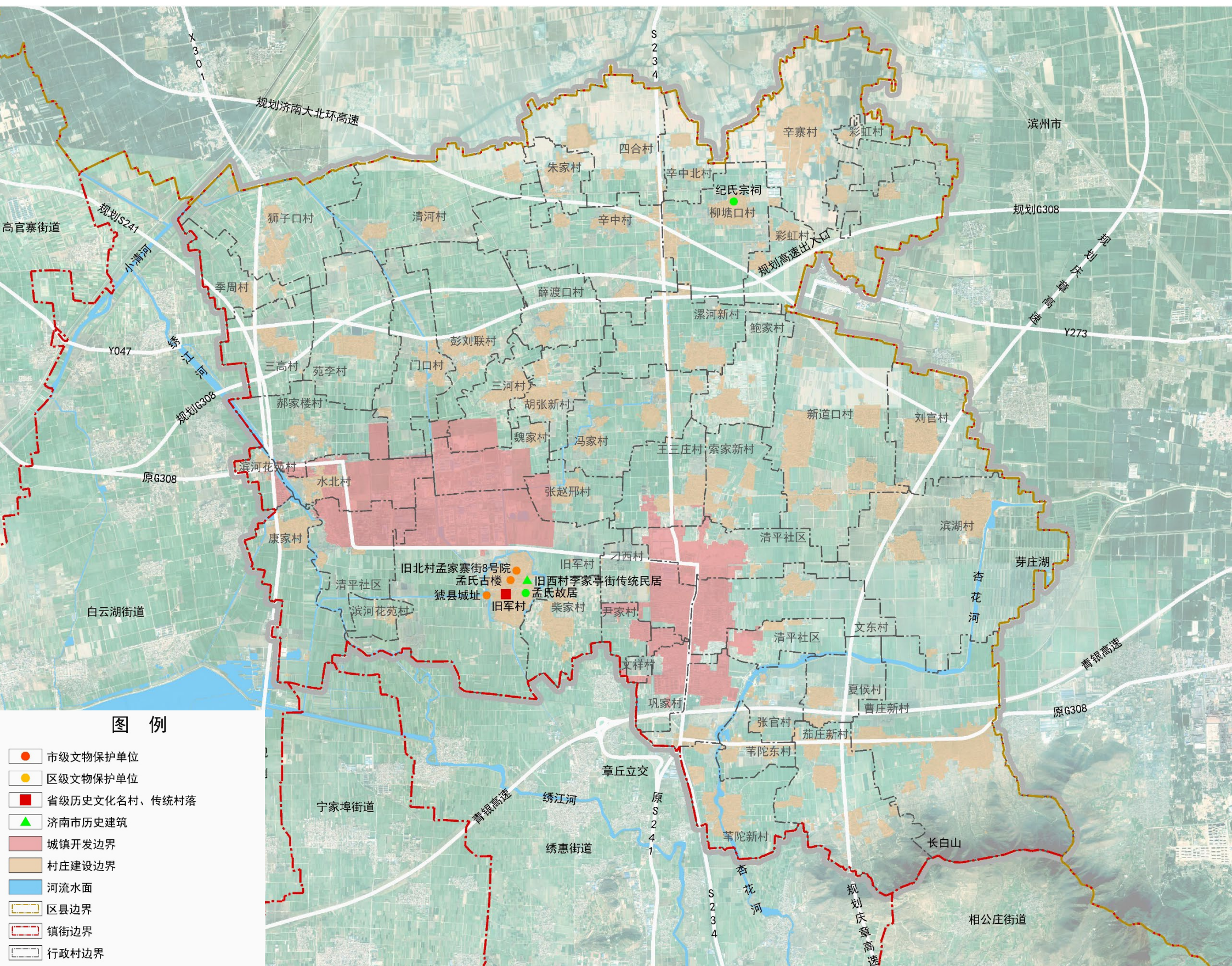
保护省级历史文化名村/传统村落：旧军村。

□ 古树名木

保护1处山东省一级和14处章丘区三级。

□ 非物质文化遗产

保护章丘芯子和范氏铜响乐器手工制作技艺。



04 片区控制性详细规划





4.1 片区空间结构

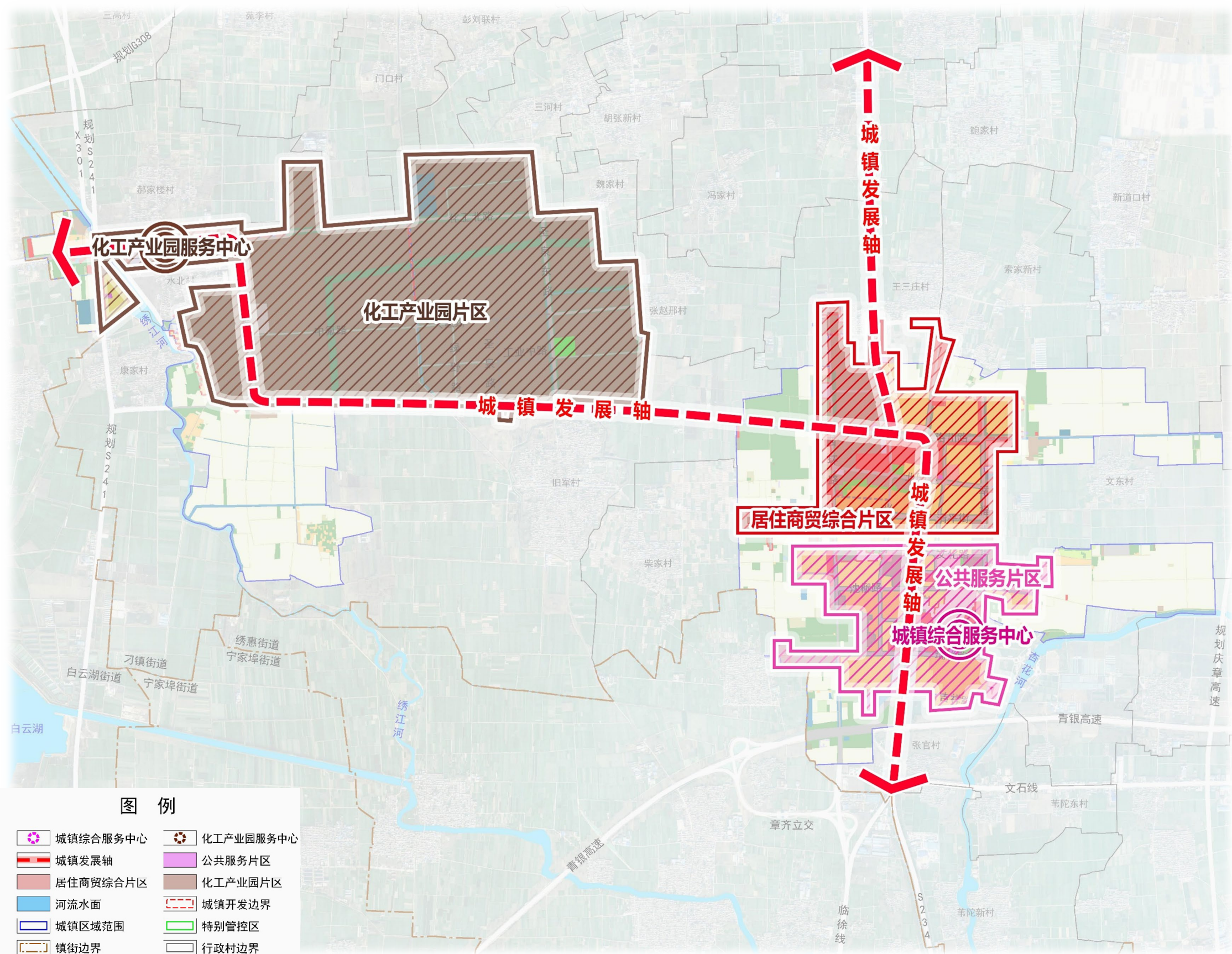
形成“两心、两轴、三区、多廊”的空间格局

两心：即城镇综合服务中心和化工产业园服务中心

两轴：两条城镇发展轴，即文石线（G308）城镇发展轴和儒商大道城镇发展轴

四区：即化工产业园片区、新儒商融智工业园区、居住商贸综合片区、公共服务片区

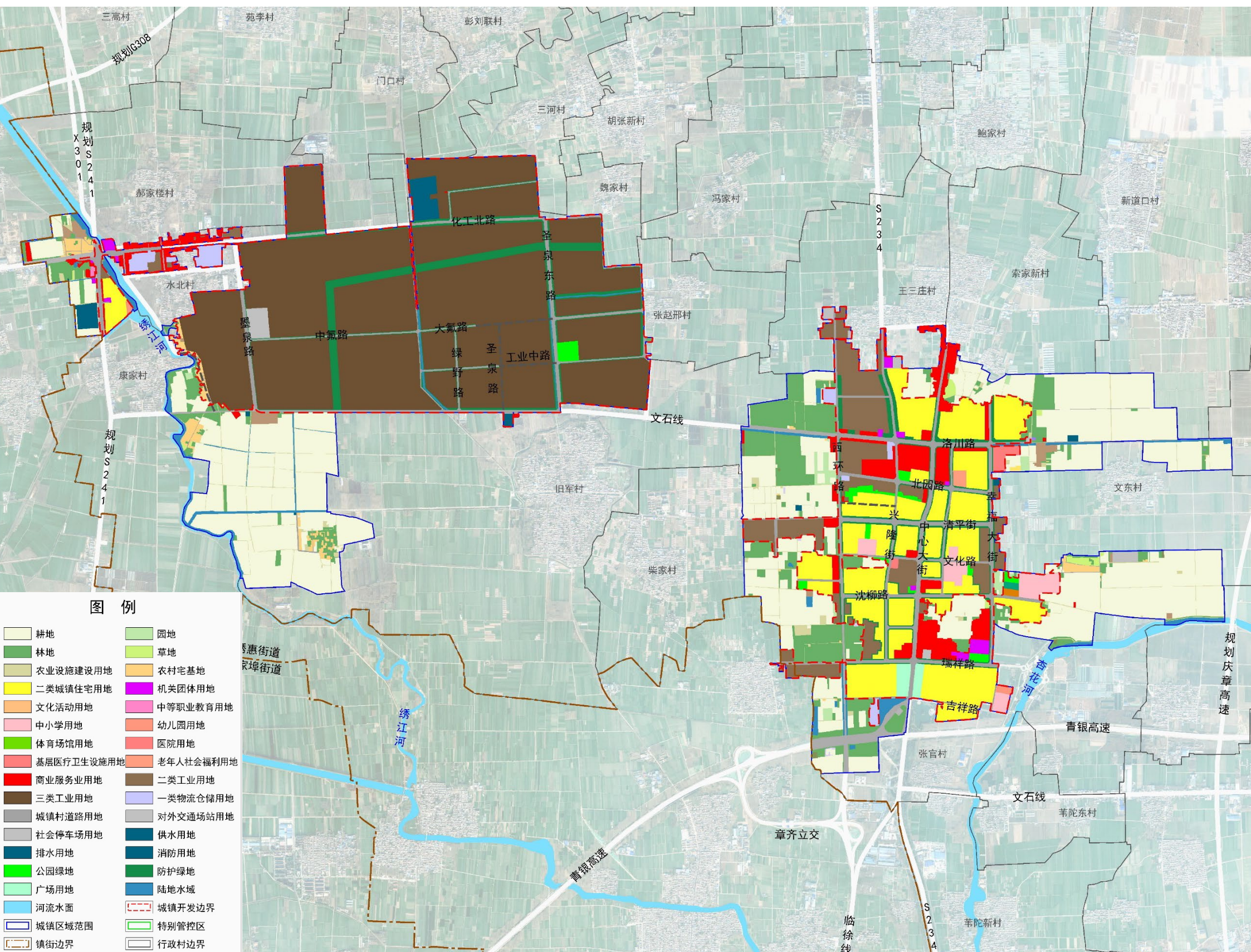
多廊道：G308、儒商大道、章齐沟、500kV高压走廊等景观廊道





4.2 片区国土空间用地规划

刁镇街道城镇区域面积22.80平方公里，其中城镇开发边界面积14.20平方公里。城镇开发边界内以工业用地为主，面积为809.50公顷，占比为57.1%；居住用地面积224.16公顷，占比为15.81%。





4.3 片区“六线”规划

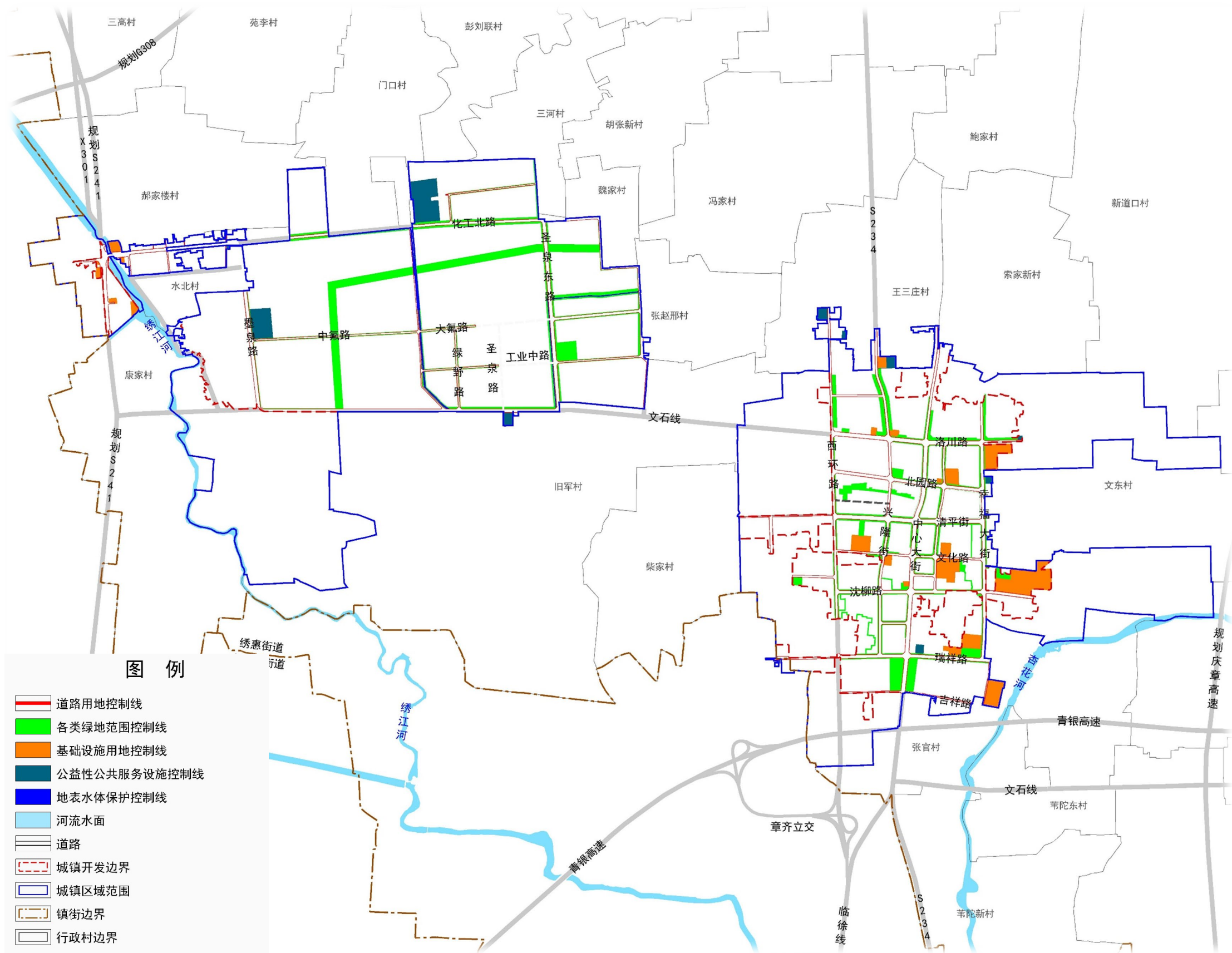
道路用地控制线：划定面积122.10公顷，主要包括主干路、次干路等。

基础设施用地控制线：划定面积21.07公顷，主要包括独立占地的各类公用设施用地控制线、市政廊道用地、消防站和停车场。

公益性公共服务设施用地控制线：划定面积30.39公顷，主要包括独立占地的教育、文化、体育、医疗卫生和社会福利等设施用地。

各类绿地范围控制线：划定面积108.12公顷，主要包括城镇开发边界内街头绿地、防护绿地和广场用地等。

地表水体保护控制线：划定面积4.94公顷，主要为城镇开发边界内章齐沟等河流。

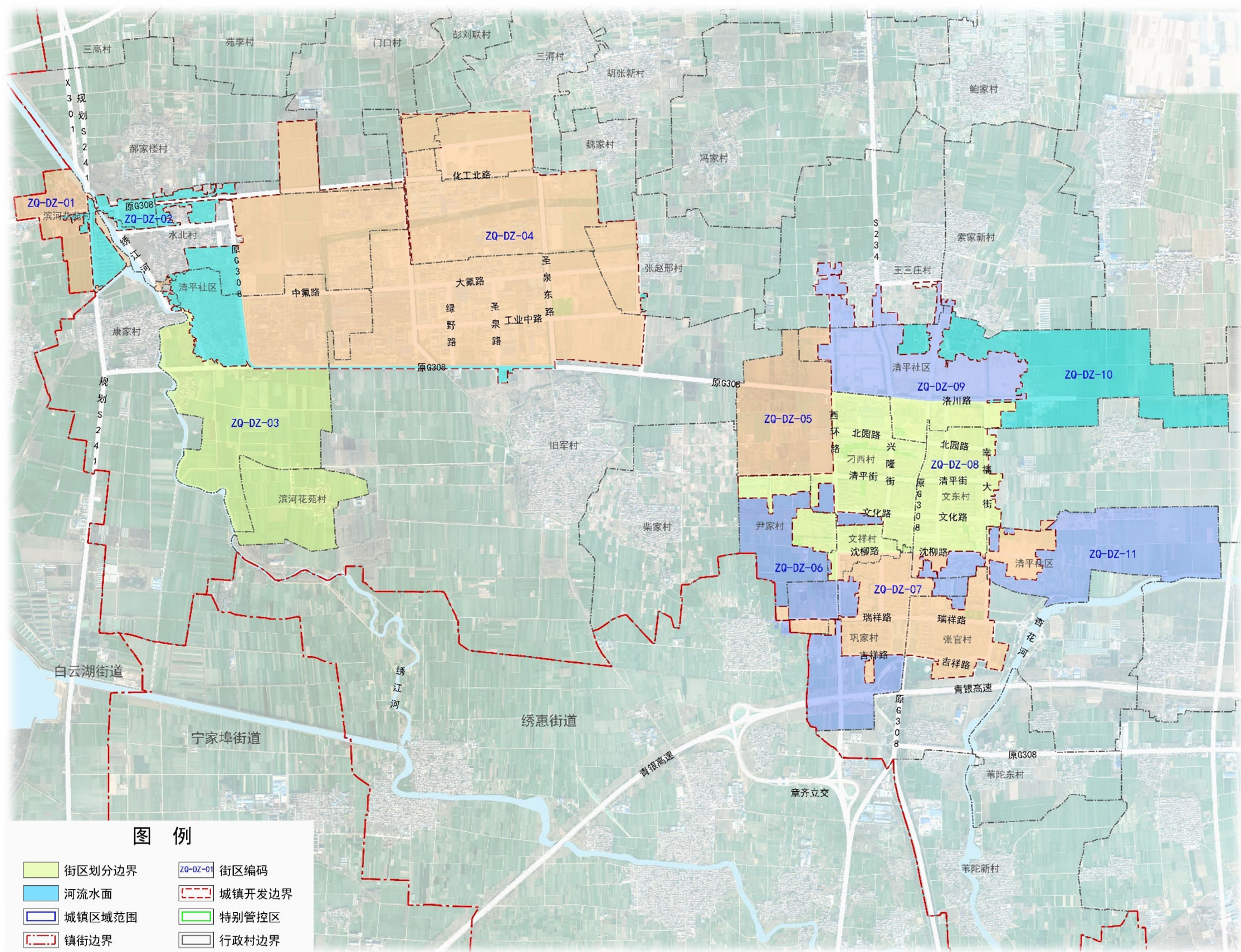




4.4 街区划分与控制

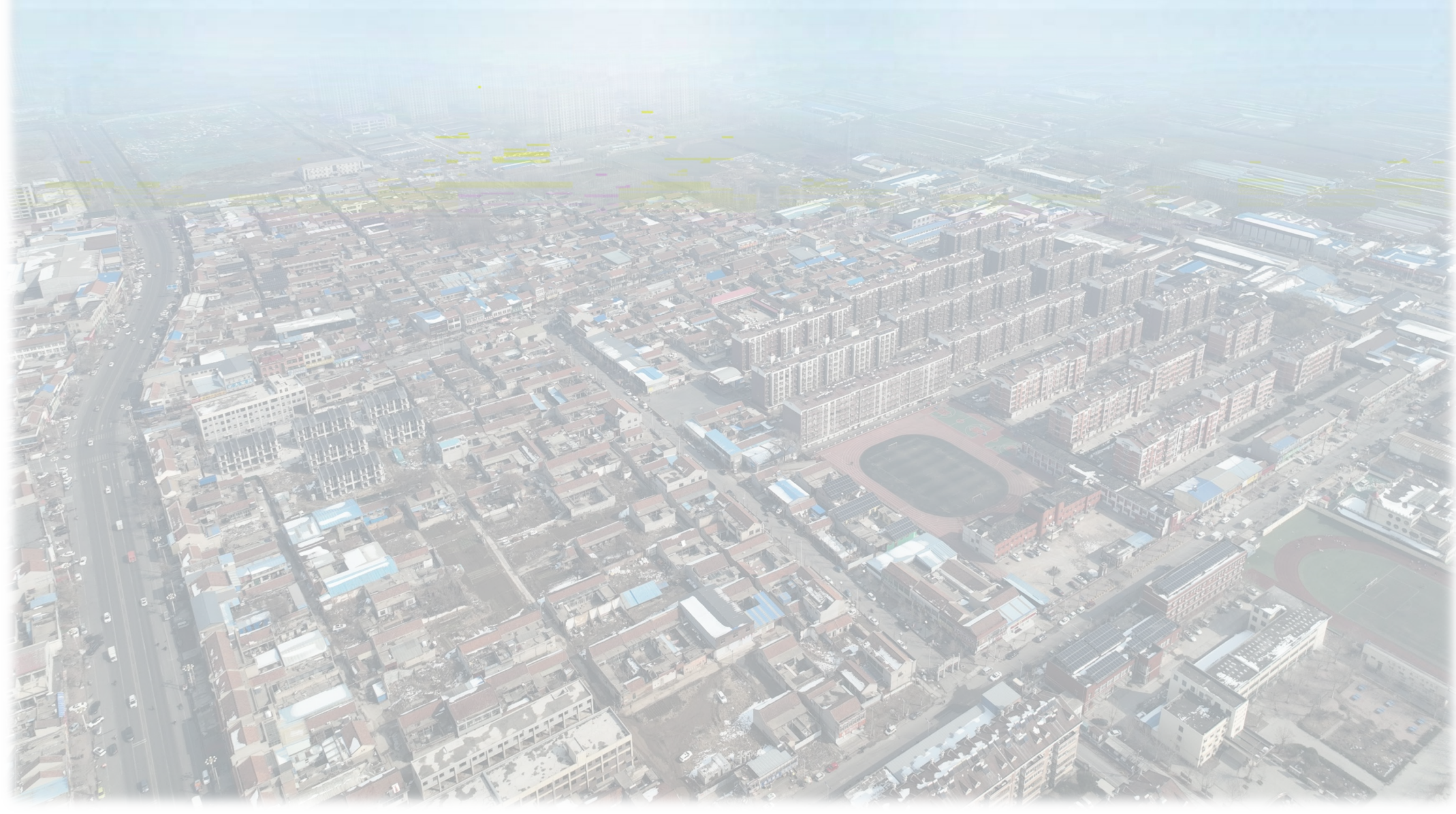
将3个城镇单元共划分为11个街区，实施任务要求和人口调控目标等管控指标分解到各个街坊，明确规划实施的重点任务，发挥对控制性详细规划的约束引导作用。

街区编号	单元面积 (公顷)	主导功能
ZQ-DZ-01	47.5813	林地、耕地
ZQ-DZ-02	116.8317	居住、工业
ZQ-DZ-03	239.5537	耕地
ZQ-DZ-04	755.9671	工业
ZQ-DZ-05	111.8482	林地、耕地
ZQ-DZ-06	148.0518	林地、耕地
ZQ-DZ-07	160.9428	居住、商业
ZQ-DZ-08	262.8454	居住、商业
ZQ-DZ-09	123.1236	居住、工业
ZQ-DZ-10	165.2242	耕地
ZQ-DZ-11	147.7163	耕地
合计	1419.7105	—



05

规划实施保障





近期行动计划

区域交通建设

实施济南市绕城高速二环线北环线、庆云至章丘高速公路、济南刁镇化工产业园配套道路等，加快构筑内通外联的综合交通网络。

市政设施完善

重点推进刁镇北 LNG加气站、第二污水处理厂提标改造、云湖水厂、110KV辛寨变电站、110KV时东变电站、110kV彭刘(化工)站、110kV洛川(工业)站建设，加快补齐基础设施短板。

实施保障

完善工作机制

建立健全国土空间规划编制实施的共同责任机制，围绕目标任务，研究出台配套政策和改革措施，加强空间布局相关规划的协调和管理，形成规划实施合力。

加强公众参与

搭建全过程、全方位的公众参与平台，建立贯穿规划编制、实施、监督及街道治理全过程的公众参与机制，充分尊重人民群众对规划的知情权、参与权和监督权，引导公众积极为街道发展建言。

强化规划权威性和严肃性

国土空间规划一经批复，任何部门和个人不得随意修改。先规划、后实施，各类开发建设不得违反国土空间规划。因国家重大战略调整、重大项目建设或行政区划调整等确需修改规划的，须先经审批机关同意后，方可按法定程序进行修改。



为贯彻落实党中央、国务院关于建立国土空间规划体系并监督实施的重大决策部署，按照省、市、区有关要求，刁镇街道办事处组织开展了《济南市章丘区刁镇街道国土空间规划（2021-2035年）及片区控制性详细规划》编制工作，目前已形成草案。为广泛听取公众意见，凝聚智慧和共识，现面向社会各界征询意见。

一、公示时间

2025年6月10日—7月9日，公示时间30日

二、公示渠道

- 1、济南市章丘区人民政府网站（<http://www.jnzq.gov.cn/>）
- 2、济南市章丘区刁镇街道办事处公示栏现场公示。

三、公众意见提交途径

- 1、电子邮箱：dzjianwei@163.com
- 2、联系电话：0531—83511022
- 3、邮寄地址：济南市章丘区刁镇街道为民服务中心
邮政编码：250204

（邮件标题或信封封面请注明“刁镇街道国土空间规划及片区控制性详细规划意见”字样）

注：本次成果为面向社会草案公示稿，最终以批复成果为准；部分图片来源于网络，如涉及版权问题，请与济南市章丘区刁镇街道办事处联系。